



Surowce mocno drożeją

Powtarza się scenariusz sprzed roku, kiedy pierwszy kwartał przyniósł wyraźny wzrost cen surowców. Wczoraj wyraźnie drożały najważniejsze z nich – ropa, złoto i miedź. Odsunięcie widma bankructwa Grecji zmniejszyło obawy o ucieczkę w kierunku dolara (która zaszkodziłaby notowaniom surowców). Dodatkowo dane z Chin dają podstawy do umiarkowanego optymizmu, przynajmniej w krótkiej perspektywie. Warto jednak pamiętać o tym, iż wzrost cen surowców w ubiegłym roku uderzył w gospodarkę (szczególnie europejską) i był jedną z przyczyn powrotu obaw o recesję.

Chiński PMI w górę

Publikowany przez HSBC indeks aktywności w chińskim przemyśle wzrósł w lutym do 49,7 pkt. z 48,8 pkt. przed miesiącem. Jakkolwiek jest to siódmy z ostatnich ośmiu miesięcy, w którym indeks pozostaje poniżej 50 pkt. (co oznacza, iż gospodarka rozwija się poniżej potencjału), jednak jednocześnie jest to wartość najwyższa od października. Tym samym rosną szanse, iż działania chińskich władz (które chcą podtrzymać koniunkturę przynajmniej do przyszłego roku, kiedy nastąpi zmiana warty na najwyższych szczeblach władzy) pozwolą zabiec większemu spowolnieniu już w tym roku. Dane rzucają też pozytywne światło na weekendową obniżkę stopy rezerw w Chinach. Warto zwrócić uwagę, iż na chwilę obecną we wszystkich najważniejszych częściach globu mamy dane świadczące o poprawie koniunktury, jak i jednocześnie rozluźnianą politykę monetarną na Wall Street. Są to znakomite warunki dla rynków akcji i surowców przemysłowych i na moment obecny największą przeszkodą dla optymistycznych wizji na tych rynkach jest silne wykupienie na Wall Street.

Wybory w Grecji 8 kwietnia

Tak jak można było się spodziewać, po ustaleniu warunków pomocy dla Grecji ustalona została data wyborów parlamentarnych. Wybory mają odbyć się 8 kwietnia, a to oznacza, że kampania wyborcza będzie względnie krótka. Można zaryzykować stwierdzenie, że zmniejsza to ryzyko „przewrotu” na greckiej scenie politycznej. Mimo wszystko należy bacznie obserwować rozwój wydarzeń na greckiej ulicy w najbliższych tygodniach. Już bowiem w kampanii może okazać się, czy nowy rząd będzie respektował podjęte ustalenia i wykaże się determinacją do wprowadzania reform.

Na rynku



kluczowe wydarzenia:

■ **indeks PMI w Chinach rośnie do 49,7 pkt. z 48,8 pkt. w styczniu**

■ **wybory parlamentarne w Grecji 8 kwietnia; już dziś ma zacząć się proces wymiany długu**

■ **problemy z ropą w Sudanie kolejnym pretekstem do wzrostów**



w kalendarzu:

■ **indeksy PMI dla przemysłu i usług we: Francji (8.58, konsensus odpowiednio 49,1 i 52,3 pkt.), Niemczech (9.28, konsensus 51,6 i 53,8 pkt.) i strefie euro (9.58, konsensus 49,4 i 50,7 pkt.); oczekiwany wpływ na rynek: duży**

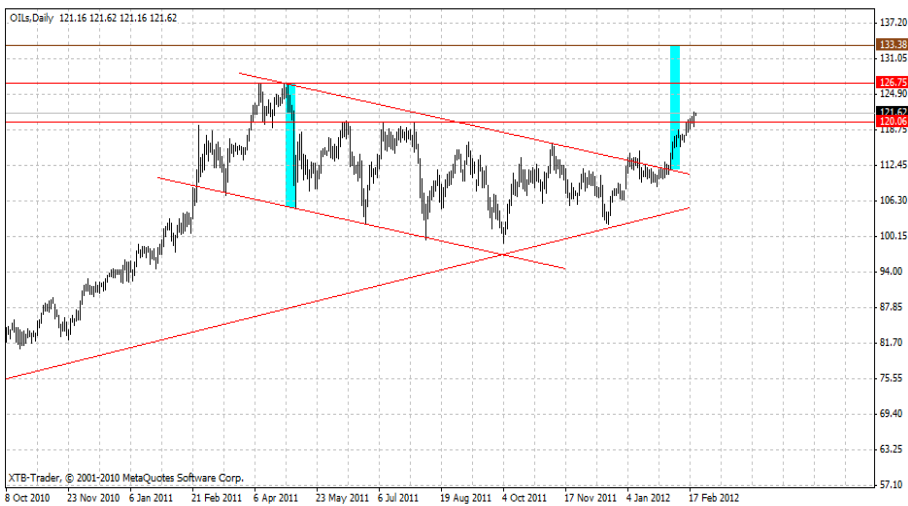
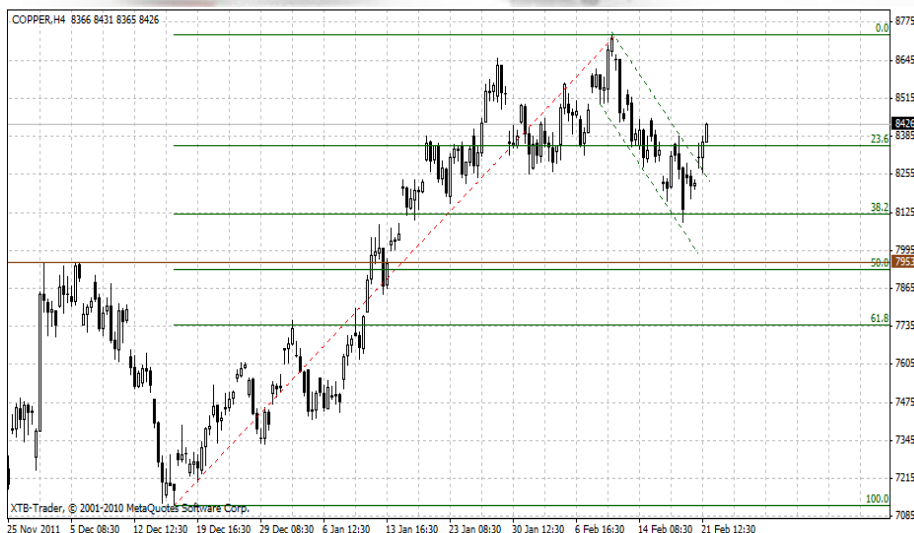
■ **sprzedaż domów na rynku wtórnym w USA (14.30, konsensus 4,66 mln); oczekiwany wpływ na rynek: średni**

■ **minutes po posiedzeniu Banku Anglii (10.30); oczekiwany wpływ na rynek: średni**

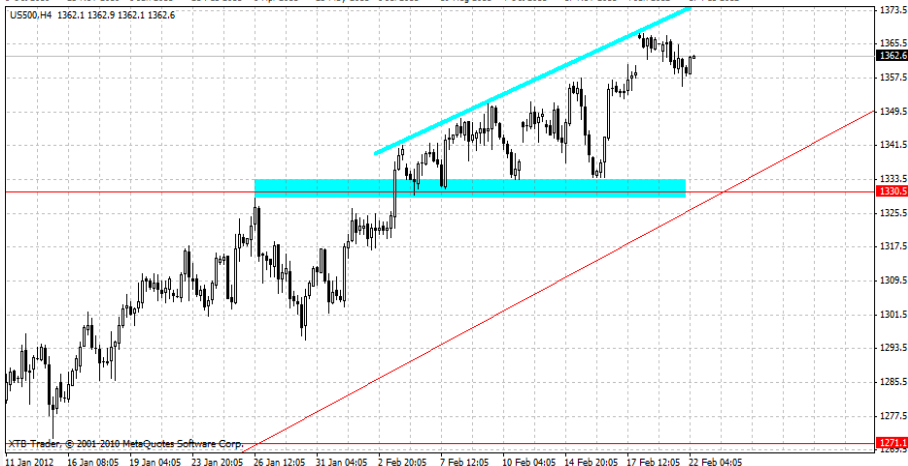


Na wykresach:

Copper – jeszcze przed publikacją danych z Chin notowania miedzi pokonały górne ograniczenie korekcyjnego kanału wzrostowego, co oznacza, że mogła rozpocząć się kolejna fala impulsu wzrostowego. Warto zwrócić uwagę, iż korekta miała zasięg 38,2% wcześniejszych wzrostów. W połączeniu z pozytywnymi wiadomościami z Chin (lepszy PMI, obniżka stopy rezerw) oznacza to spore szanse na ruch w kierunku tegorocznych maksimów (8737 USD)



OIL (Brent) – coraz więcej wskazuje na to, iż konflikt z Iranem zostanie wyciszony, ale problemy po stronie podaży pojawiły się w Sudanie, który eksportuje ropę do Chin. To doskonały pretekst dla byków, które poradziły sobie z oporem na poziomie 120 USD i kierują się ku zeszłorocznym maksimom (126,75 USD). Natomiast potencjalny zasięg wybicia z korekty spadkowej (która objęła całą drugą połowę ubiegłego roku) to poziom powyżej 133 USD



S&P500 (kontrakty) – nietypowa formacja trójkąta na szczycie hossy sprzyja konsolidacji, którą od dołu chroni poziome wsparcie 1333 pkt., zaś od góry linia poprowadzona po szczytach, mogąca zaprowadzić nas nawet do ubiegłorocznych maksimów (1373 pkt.)

dr Przemysław Kwiecień
 Główny Ekonomista

Przedstawione w powyższym opracowaniu treści, sporządzone z najwyższą starannością i według najlepszej wiedzy autora, mają charakter wyłącznie informacyjny. Nie stanowią one porady inwestycyjnej, ani rekomendacji w rozumieniu rozporządzenia Ministra Finansów z dnia 19 października 2005 r. (Dz. U. z 2005 r. Nr 206, poz. 1715) w sprawie informacji stanowiących rekomendacje dotyczące instrumentów finansowych, ich emitentów lub wystawców. Dom Maklerski X-Trade Brokers S.A. nie ponosi odpowiedzialności za decyzje inwestycyjne podjęte na podstawie powyższych danych, ani za szkody poniesione w ich wyniku. Transakcje na instrumentach inwestycyjnych, w szczególności instrumentach wykorzystujących dźwignię finansową zawsze związane są z ryzykiem i mogą w efekcie przynieść zyski oraz straty, przekraczające zaangażowany przez inwestora kapitał początkowy.