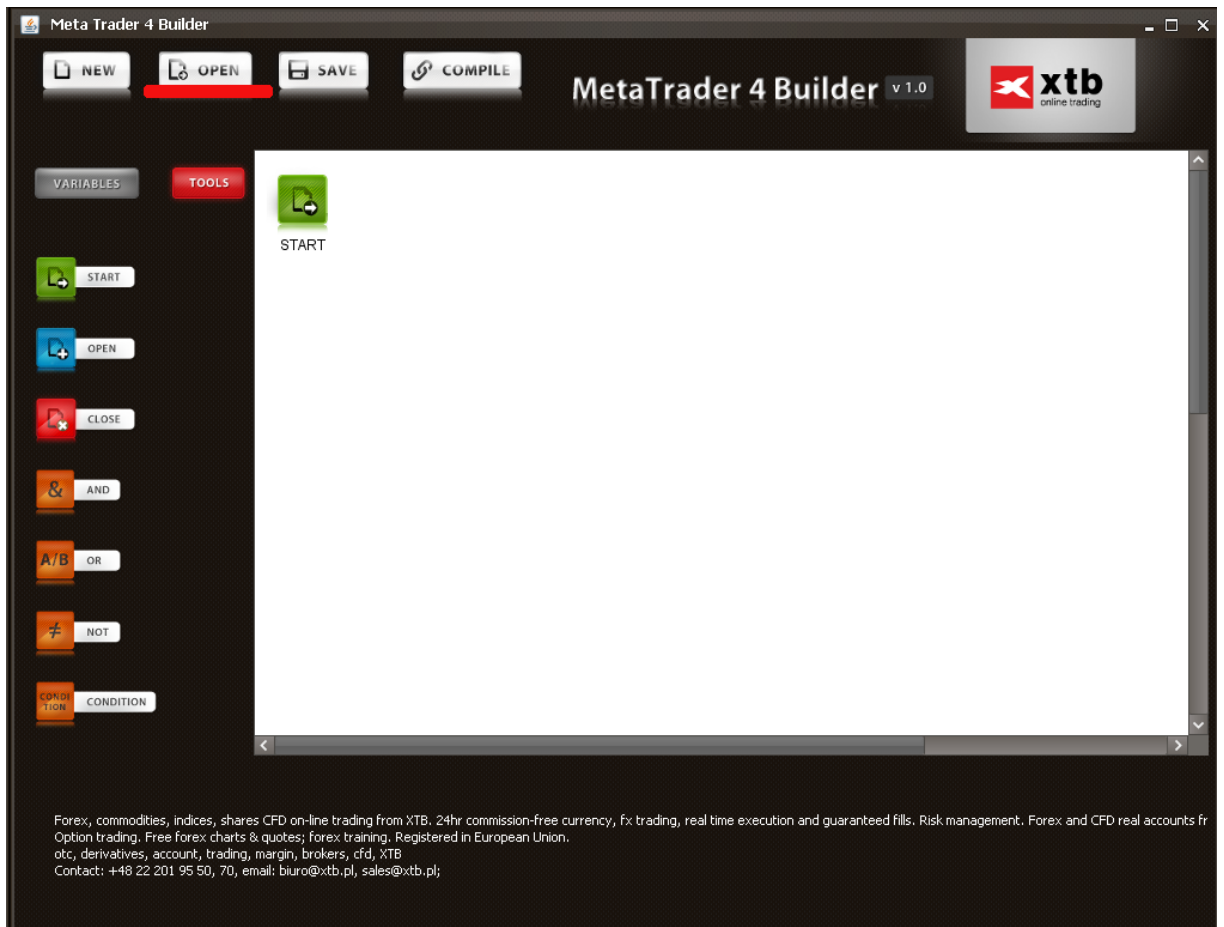


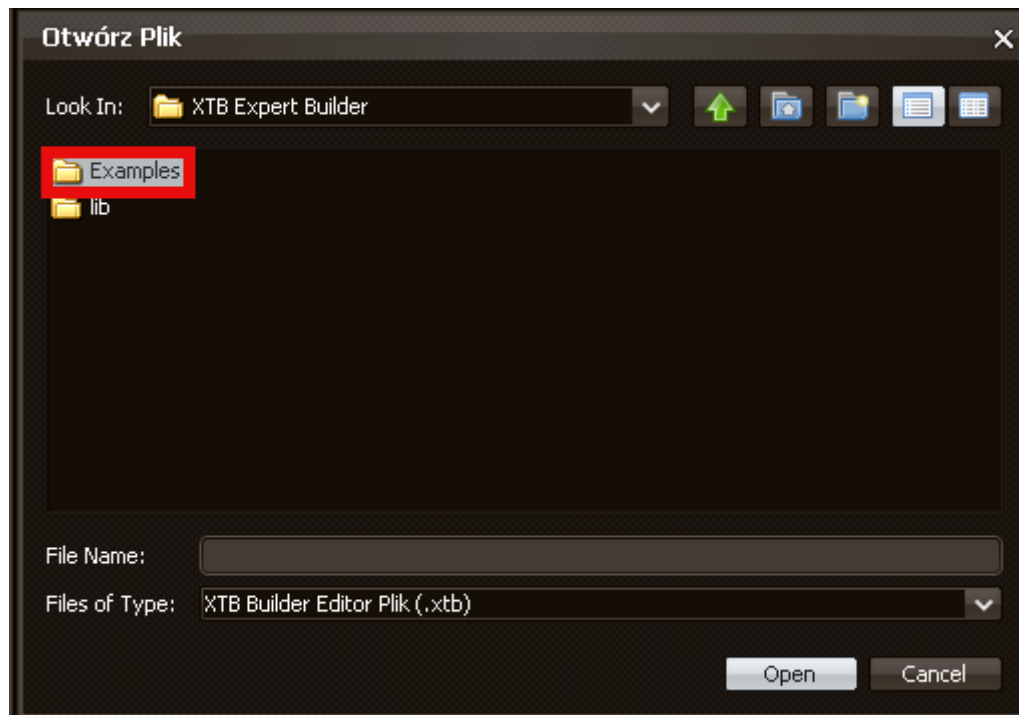
Otwieranie przykładowych strategii

Przykładowy folder powinien się pojawić w folderze MetaTrader 4 Builder po instalacji Zestawu Strategii. Uruchomienie strategii z zestawu jest bardzo proste:

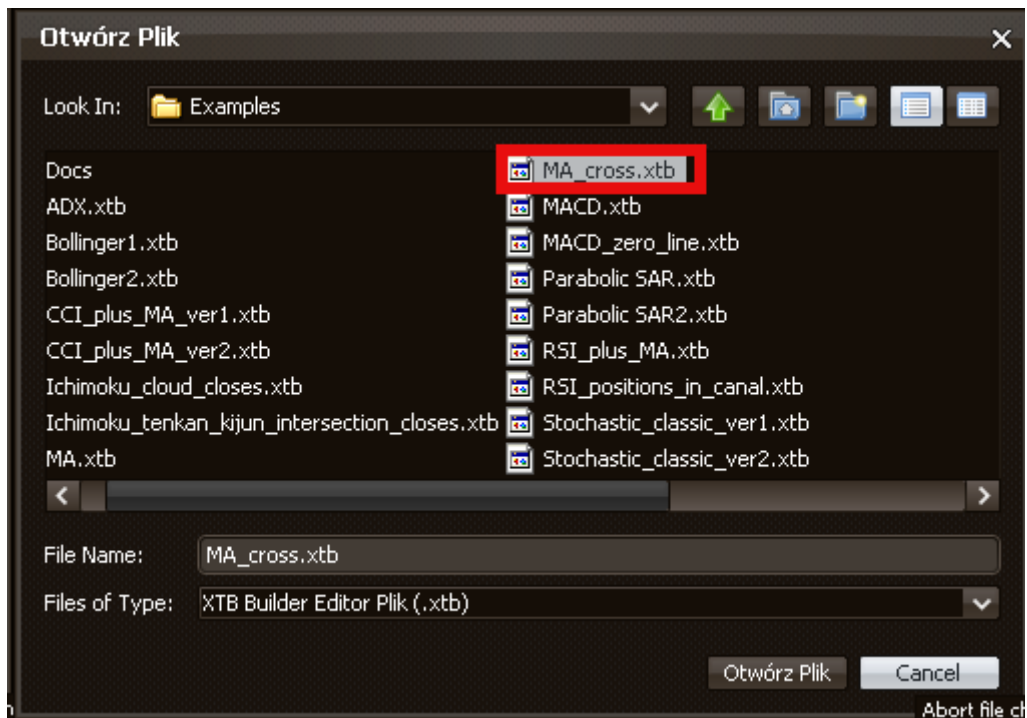
1. Otwórz program MetaTrader 4 Builder
2. Kliknij ikonę “otwórz plik” na głównym menu



3. Otwórz folder "Examples"



4. Dwukrotne kliknięcie na interesującą nas strategię spowoduje jej uruchomienie w MetaTrader 4 Builder.



5. Strategia jest gotowa do kompilacji i testowania na platformie MetaTrader 4.

MetaTrader 4 Builder

NEW OPEN SAVE COMPILE

MetaTrader 4 Builder v 1.0

xtb online trading

VARIABLES TOOLS

START OPEN CLOSE & AND A/B OR ≠ NOT CONDITION

Forex, commodities, indices, shares CFD on-line trading from XTB. 24hr commission-free currency, fx trading, real time execution and guaranteed fills. Risk management. Forex and CFD real accounts for Option trading. Free forex charts & quotes; forex training. Registered in European Union. otc, derivatives, account, trading, margin, brokers, cfd, XTB Contact: +48 22 201 95 50, 70, email: biuro@xtb.pl, sales@xtb.pl;

Strategies

Moving Average (MA.xtb)

Strategia bardzo podobna do znajdującej się pierwotnie na platformie MetaTrader 4. Sygnał kupna pojawia się gdy kurs w cenach zamknięcia przecina średnią kroczącą od dołu i po tym kurs utrzymuje się w cenach zamknięcia przynajmniej przez 2 interwały powyżej średniej. Sygnał sprzedaży ma miejsce, gdy cena przecina średnią od góry, po czym pozostaje także min. 2 interwały poniżej. Transakcja zostaje zamknięta gdy cena pokona na zamknięciu średnią, lub na poziomie Stop Loss czy Take Profit które można także ustawić.

Moving Average (MA_Cross.xtb)

Strategia polegająca na przecięciu dwóch średnich kroczących. Sygnał kupna pojawia się gdy krótsza okrese średnia przecina od dołu dłuższą, sygnał sprzedaży gdy krótsza przecina od góry dłuższą. Zarówno Stop Loss jak i Take Profit mogą zostać ustawione.

RSI (RSI_positions_in_canal.xtb)

Strategia bazująca na strefie wykupienia (poziom >70) oraz wyprzedania (poziom <30) przez RSI. Gdy wskaźnik wchodzi w strefę < 30 i następnie zawraca ponownie ku górze otwierana jest pozycja długa. Sygnał sprzedaży nadchodzi w momencie, gdy po wejściu w strefę >70 wskaźnik zawraca i ponownie spada < 70. Transakcja może zostać zamknięta gdy wskaźnik wejdzie w przeciwną strefę (<30 dla pozycji sprzedaży lub >70 dla pozycji kupna), oraz na możliwych do ustawienia wartościach Stop Loss lub Take Profit.

RSI with MA (RSI_plus_MA.xtb)

Druga wersja strategii RSI polega na połączeniu pierwszej powyżej opisanej z średnią kroczącą. Średnia o okresie 50 ma za zadanie wskazanie dominującego trendu, zatem pozycje długie będą otwierane tylko gdy średnia jest wznosząca, a pozycje krótkie gdy się obniża. Celem jest zatem zawieranie transakcji zgodnie z trendem który wyznacza średnia krocząca.

MACD(MACD.xtb)

Sygnał kupna pojawia się gdy szybsza linia MACD przecina od dołu wolniejszą poniżej poziomu 0. Sygnał sprzedaży rozpatrywane są jedynie, gdy szybsza linia MACD przecina od góry wolniejszą powyżej poziomu 0 MACD. Warunki dla zamknięcia transakcji są odwrotne jak dla otwarcia, czyli przecięcia linii MACD, jedna nie uwzględniają już poziomu 0.

MACD Zero Line(MACD_zero_line.xtb)

Sygnał kupna pojawia się w momencie przecięcia poziomu 0 od dołu przez szybszą linię MACD, sygnały sprzedaży odwrotnie, w momencie przecięcia poziomu 0 od góry. Zlecenie zostanie zamknięte w momencie ponownego przecięcia przez linię poziomu 0 (odwracanie pozycji) lub w momencie ustawionych poziomów Stop Loss i Take Profit (zalecane).

ADX(ADX.xtb)

Otwarcie transakcji kupna lub sprzedaży następuje, gdy główna linia wskaźnika ADX jest na fali wznoszącej i przecina od dołu poziom 20. Dodatkowo to czy zostanie otwarte kupno/sprzedaż jest determinowane przez układ linii +DI i -DI. Gdy +DI jest powyżej -DI jest sygnał kupna, gdy -DI jest powyżej +DI w momencie gdy ADX wychodzi powyżej poziomu 20, to jest sygnał do otwarcia krótkiej pozycji.

Zamknięcie pozycji może nastąpić w dwóch sytuacjach:

1. Gdy główna linia ADX wyszła powyżej strefy 40 i zawraca ponownie poniżej tego poziomu, czyli przecina od góry poziom 40.
2. Gdy linie +DI i -DI się przetną.

Bollinger Bands1(Bollinger1.xtb)

Sygnał kupna powstaje w momencie, gdy kurs w cenach zamknięcia znalazł się poniżej dolnej linii i zawraca wychodząc w cenach zamknięcia ponownie powyżej dolnej linii. Sygnał sprzedaży gdy kurs w cenach zamknięcia znalazł się powyżej górnej linii i zawraca przebijając ją po czym znajduje się ponownie poniżej górnej linii. Zlecenie zostaje zamknięte, gdy kurs w cenach zamknięcia zejdzie poniżej/powyżej przeciwległej linii.

Bollinger Bands2 (Bollinger2.xtb)

Druga wersja strategii Bollinger bazuje na tych samych zasadach otwierania transakcji co pierwsza, zmienia się natomiast metodologia zamknięcia transakcji. W tym przypadku zamknięcie pozycji odbywa się przez ustawienie zleceń Stop Loss i Take Profit.

CCI with MA(CCI_plus_MA_ver1.xtb)

Transakcje w strategii opartej o CCI zawierane są gdy wskaźnik zawraca z poziomów wykupienia i wyprzedania w połączeniu ze średnią kroczącą, która wskazuje trend dominujący. Gdy średnia jest wznosząca, i wskaźnika zawraca z poziomu -100 powstaje sygnał kupna. Odwrotnie gdy średnia opada i wskaźnik znalazł się > 100 po czym zawraca w dół przebijając ten poziom, generowany jest sygnał sprzedaży. Zlecenia są zamykane jedynie na ustawionych poziomach Stop Loss lub Take Profit.

CCI with MA(CCI_plus_MA_ver2.xtb)

Druga wersja strategii opartej o CCI jeśli chodzi o otwieranie zleceń nie różni się niczym z przedstawioną powyżej wersją 1. Zmienia się natomiast metodologia zamykania transakcji, bowiem zlecenie kupna zostaje zamknięte gdy średnia z tendencji wzrostowej przechodzi w spadkową, zlecenie sprzedaży gdy średnia zmienia kierunek na wzrostowy.

Ichimoku1(Ichimoku_cloud_closes.xtb)

Strategia otwiera transakcje, gdy kurs wychodzi w cenach zamknięcia powyżej chmury (kupna) lub spada poniżej chmury (sprzedaż). Do spełnienia warunku kupna linia Tenkan Sen musi być powyżej Kijun Sen, dla zleceń sprzedaży odwrotnie. Sygnał zamknięcia pozycji jest wysyłany, gdy kurs w cenach zamknięcia powróci w zakres chmury.

Ichimoku2(Ichimoku_tenkan_kijun_intersection_closes.xtb)

Druga wersja strategii na Ichimoku odznacza się tą samą metodą otwierania transakcji jak pierwsza opisana powyżej. Zmienia się natomiast metoda zamykania pozycji, sygnał powstaje gdy dochodzi do przecięcia linii Tenkan Sen z Kijun Sen.

Parabolic SAR(Parabolic SAR.xtb)

Buy orders are opened when the point of Parabolic SAR changes the relative position to the Bar from above the Bar to below. Sell orders are opened when the point of Parabolic SAR changes the relative position to the Bar from below the Bar to above. Orders are closed when the opposite order should be opened.

Sygnał kupna pojawia się , gdy punkt Parabolic SAR zmienia swoje położenie z powyżej świecy na poniżej. Sygnał sprzedaży otwierany jest według odwrotnej metodologii. Zlecenia zostają zamknięte po pojawieniu się przeciwnych sygnałów, pozycja długa zostanie zamknięta gdy pojawi się sygnał sprzedaży.

Parabolic SAR(Parabolic SAR2.xtb)

Druga wersja strategii Parabolic SAR posiada dodany warunek, aby punkt SAR pozostał przynajmniej przez 2 interwały po zmianie położenia powyżej lub poniżej świecy do otwarcia transakcji. Zamknięcie pojawia się gdy punkt zmienia kierunek (już bez 2 okresowego potwierdzenia).

Stochastic(Stochastic_classic_ver1.xtb)

Strategia otwiera pozycję kupna, gdy wskaźnik znajduje się poniżej linii wyprzedania (20) i dochodzi do przecięcia wolniejszej linii przez szybszą linię od dołu. Sygnał sprzedaży powstaje, gdy wskaźnik znajduje się powyżej linii wykupienia (80) i szybsza linia przecina wolniejszą od góry. Pozycje zostają zamknięte, gdy przeciwna pozycja jest otwierana.

Stochastic(Stochastic_classic_ver2.xtb)

Druga wersja strategii opartej o oscylator stochastyczny posiada te same zasady co pierwsza opisana powyżej odnośnie otwierania zleceń, zmienia się natomiast proces zamykania pozycji. Pod uwagę brane jest każde przecięcie wolniejszej linii przez szybszą, nie zależnie od tego czy odbywa się w strefach wykupienia/wyprzedania, czy pomiędzy nimi.

Stochastic(Stochastic_plus_MA_ver1.xtb)

Strategia łącząca oscylator stochastyczny wraz ze średnią kroczącą. Otwierane są pozycje tylko zgodnie z kierunkiem 100-okresowej średniej (okres można modyfikować). Sygnał kupna powstaje gdy wskaźnik jest poniżej strefy 20, sygnał sprzedaży gdy jest powyżej 80 i dochodzi tam do przecięcia linii. Pozycja jest zamykana, gdy powstaje sygnał otwarcia przeciwstawnej transakcji.

Stochastic with MA(Stochastic_plus_MA_ver2.xtb)

Druga wersja strategii łączącej oscylator stochastyczny ze średnią krocząca otwiera transakcje kupna/sprzedaży na tej samej zasadzie co powyższa pierwsza wersja. Różnica pojawia się przy metodologii zamykania zleceń. Transakcja zostanie zamknięta gdy zajdzie jeden z warunków:

1. Średnia krocząca zmienia kierunek
2. Dochodzi do przecięcia szybkiej i wolnej linii oscylatora na dowolnym poziomie

Stochastic with MA(Stochastic_plus_MA_ver3.xtb)

Trzecia wersja strategii łączącej oscylator stochastyczny ze średnią krocząca otwiera transakcje kupna/sprzedaży na tej samej zasadzie co powyższa pierwsza wersja. Różnica pojawia się przy metodologii zamykania zleceń. Transakcja zostanie zamknięta tylko i wyłącznie gdy ustawiona średnia krocząca zmieni kierunek.